



# VÝROČNÍ ZPRÁVA 2013

**PRAŽSKÁ ORGANIZACE VOZÍČKÁŘŮ**

**PRAŽSKÁ ORGANIZACE VOZÍČKÁŘŮ, o. s. (POV)** byla založena z iniciativy samotných vozíčkářů a jejich blízkých v roce 1991. Svými projekty, prací a postojem usiluje o vytvoření sociálně příznivého prostředí, ve kterém bude moci každý člověk s postižením svobodně rozhodovat o svém životě a o způsobu zajištění svých základních životních potřeb.

## **ORGÁNY POV**

**Nejvyšším orgánem Pražské organizace vozíčkářů (POV) je členská schůze.**

**Výbor POV** (funkční období r. 2013 – r. 2016)

Mgr. Jaroslava FRANKOVÁ – předsedkyně výboru, Eva KUČEROVÁ, Mgr. Jarmila ONDERKOVÁ,  
Prof. Irena ŠESTÁKOVÁ, Dr. Jan TOMANDL

**Revizní komise POV** (funkční období r. 2013 – r. 2016)

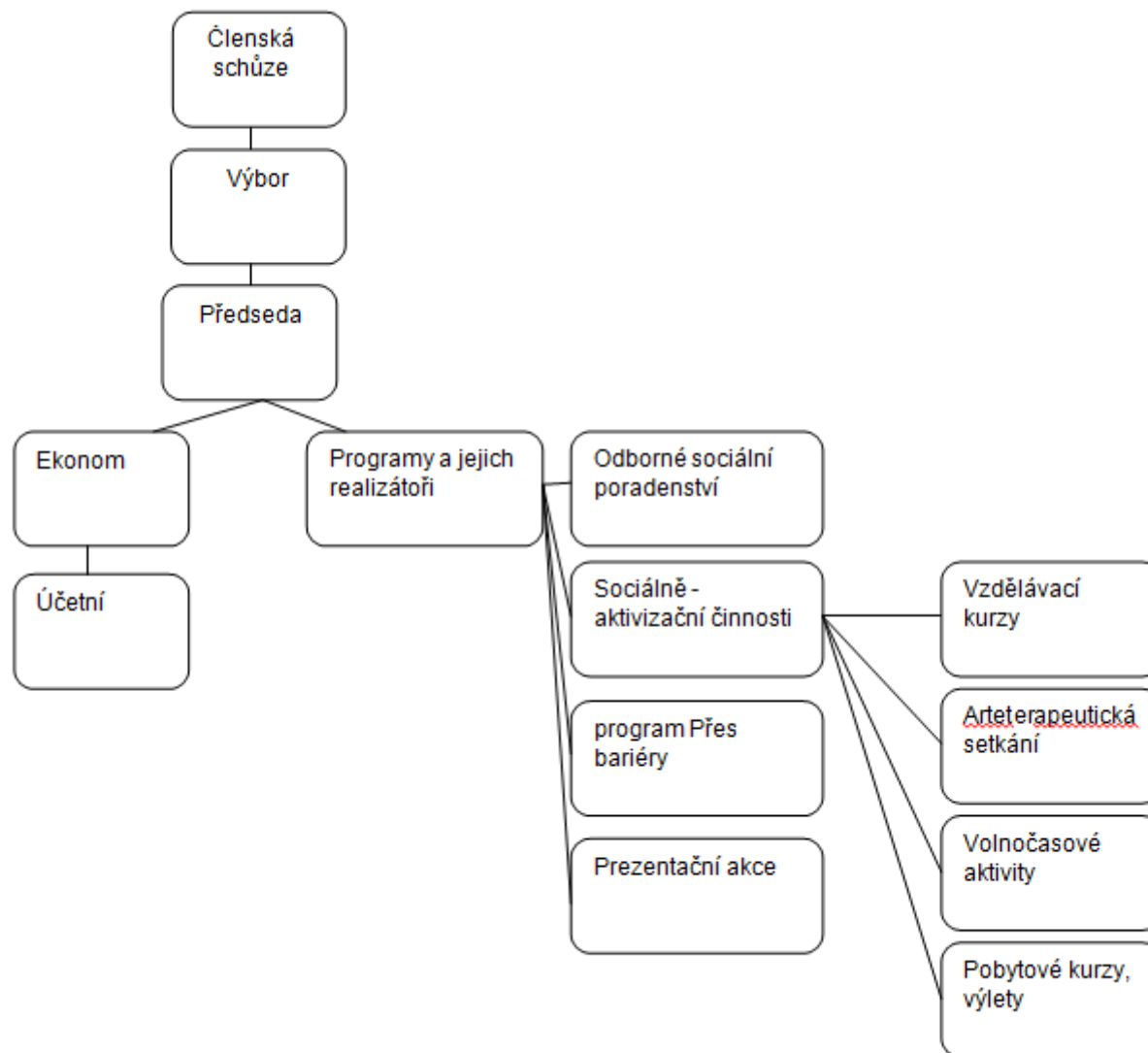
Jindřich HRÁDEK – předseda komise, Alena MALOTÍNSKÁ, Tomáš KROUPA

## PRACOVNÍ TÝM

- **Jaroslava Franková**, předsedkyně organizace, koordinátorka projektů, zajištění akcí, Noviny POV
- **Jiří Bártl**, lektor (Lukáš Pechar – lektor, ukončil pracovní poměr v dubnu 2014)
- **Pavel Jungr**, právník organizace
- **Eva Kučerová**, poradkyně v oblasti zaměstnávání, organizátorka pobytových kurzů, korektorka
- **Tomáš Lanc**, peer-counselor, koordinátor praxí studentů škol se sociálním zaměřením
- **Věra Malá**, sociálně-administrativní pracovnice projektu osobní asistence
- **Marie Málková**, koordinátorka a odborná pracovnice souboru projektů Přes bariéry
- **Petr Musil**, ekonom
- **Pavλίna Popelková**, sociální pracovnice, koordinátorka volnočasových aktivit
- **Kateřina Novotná**, editorka webových stránek, editace výstupů programu Přes bariéry
- **Tereza Novotná**, sociální pracovnice a vedoucí projektu osobní asistence
- **Rudolf Neumann**, mzdový účetní
- **Daniela Poláková**, účetní, správkyně SPV

Pražská organizace vozíčkářů dále zaměstnávala pracovníky na DPP na různé nárazové činnosti.

## ORGANIZAČNÍ STRUKTURA PRAŽSKÉ ORGANIZACE VOZÍČKÁŘŮ



## ZÁZEMÍ PRAŽSKÉ ORGANIZACE VOZÍČKÁŘŮ



**CENTRUM SAMOSTATNÉHO ŽIVOTA**  
Benediktská 688/6, Praha 1



**STŘEDISKO PŘÍSTUPNÉHO VZDĚLÁVÁNÍ**  
Za Haštalem, Praha 1



## ODBORNÉ SOCIÁLNÍ PORADENSTVÍ A SOUVISEJÍCÍ ČINNOSTI

V roce 2013 jsme poskytli odborné sociální poradenství a poradenství ve fakultativních oblastech, zejména v oblasti úprav bytu a zpřístupňování prostředí, více než 2 000 klientů. Projekt koordinovala sociální pracovnice organizace a do poradenství se zapojili i odborníci z dotčených oblastí. Vzhledem k tomu, že významně vzrostl zájem o zprostředkování prvotních informací prostřednictvím internetu, probíhaly po celý rok 2013 přípravy online poradny.

The screenshot shows the website interface for 'pražská organizace vozíčkářů'. The header includes the organization's logo (P, Č, V icons) and navigation links: 'Kontakt', 'Poslat dotaz', 'Inzerce', and 'Fotogalerie'. A search bar is also present.

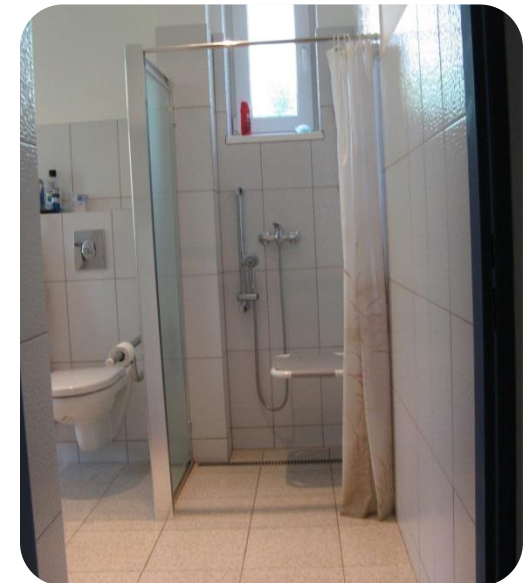
The main content area features a sidebar menu with the following items: ÚVOD, O NÁS, ŠIP-KÁRY, PŘES BARIÉRY, **SOCIÁLNĚ PRÁVNÍ PORADNA**, ZAMĚSTNÁVÁNÍ TP, VZDĚLÁVÁNÍ, KOMPENZAČNÍ POMŮCKY, PO VÝLETECH, AKCE, ADRESÁŘ. Below the menu, there are sections for 'Asistenční psi' and 'Bydlení'. The 'Asistenční psi' section contains text about service dogs and a 'Číst dál...' button. The 'Bydlení' section lists 'Byty zvláštního určení', 'Domy s pečovatelskou službou', and 'Byty s pečovatelskou službou'.

Jako podklad pro poradenství a současně jako bohatý zdroj informací jsme aktualizovali a rozšiřovali stávající infosystém, který sumarizuje všechny důležité informace a kontakty z oblastí dotýkajících se problematiky tělesného postižení. V roce 2013 byly k dispozici následující adresáře:

doprava (speciální dopravní služby, úprava vozů na ruční řízení, autoškoly pro OZP atp.), kompenzační pomůcky (výrobci a distributoři, půjčovny), nadace, organizace pro osoby se ZP (členěno dle druhu postižení), rekreace, volný čas, sociální služby (asistenční služby, domovy pro seniory, domy s pečovatelskou službou, chráněné dílny, kluby důchodců, linky důvěry, pečovatelské služby, stacionáře), úřady a instituce (ČSSZ, ministerstva, pojišťovny, soudnictví a státní instituce, úřady MČ, úřady práce), vzdělávání OZP, zdravotnictví (domácí ošetřovatelská péče, fakultní nemocnice, LDN, lázeňská zařízení, nemocnice a ostatní zdravotnická zařízení v Praze, rehabilitační střediska, spinální jednotky).

Z fakultativních oblastí poradenství byl největší zájem o pomoc při odstraňování architektonických bariér a úpravách bytu.

Obrázek realizace jedné z úprav sociálního zázemí klientky POV.





## PROGRAM PŘES BARIÉRY

Základním předpokladem nezávislého života je především volný pohyb. Vnímání přístupnosti okolního prostředí je zároveň velmi individuální, a požadavky na míru bezbariérovosti životního prostoru každého z nás mohou být proto odlišné.

S touto myšlenkou realizuje Pražská organizace vozíčkářů už více než patnáct let program Přes bariéry, který pod původním názvem Bezbariérová Praha fungoval na území hlavního města. Přestože se stěžejní část, tedy mapování přístupnosti objektů, komunikací a dopravy stále týká zejména Prahy, mají dnes některé aktivity programu, počínaje koncepční prací a vytvářením obecné metodiky a konkrétním připomínkováním legislativy konče, mnohdy celorepublikový přesah.

Pro prezentaci objemných výstupů jednotlivých částí programu jsme připravili samostatné internetové stránky [www.presbariery.cz](http://www.presbariery.cz), jejichž prostřednictvím nabízíme co nejvíce užitečných informací, které pomohou bariéry nejrůznějšího druhu překonávat. Aktuality byly v roce 2013 přidávány pravidelně a týkaly se nejen činnosti POV, ale i jiných organizací a institucí, které se problematice přístupnosti prostředí a budov věnují.

**Pražská organizace vozíčkářů měla v roce 2013 zastoupení v:**

- Komisi rady hlavního města Prahy věnující se mimo jiné Koncepti odstraňování bariér
- Komisi pro oblast bariér při NRZP.

**Připomínkování legislativních předpisů v roce 2013:**

- Vyhodnocení bezbariérové vyhlášky,
- Související ČSN – EN Pozemní stavby – přístupnost a využitelnost bezbariérového prostředí.

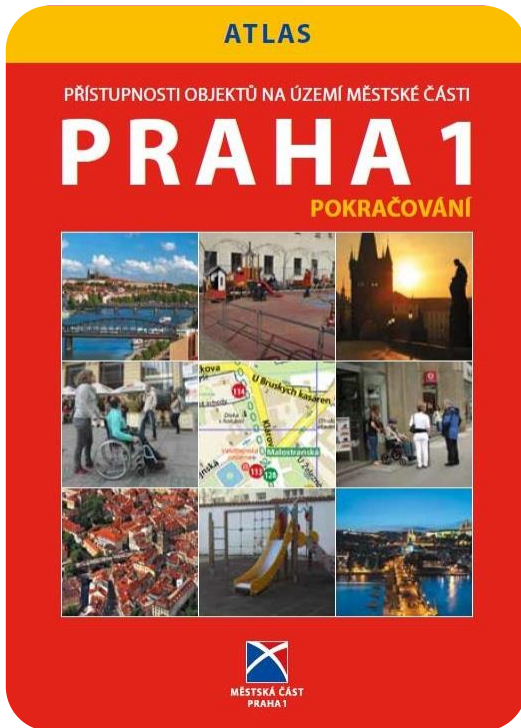
**Další koncepční práce v roce 2013:**

Pražská organizace vozíčkářů iniciovala a koordinovala dvě pracovní jednání, která se konala 17. dubna a 13. května v Seminární místnosti FA ČVUT. Pracovní setkání odborníků v oblasti architektonických bariér byla zaměřena na jednotnost mapování a kategorizace tras v intravilánu a extravilánu a zabývala se také myšlenkou na společnou platformu pro distribuci informací o přístupnosti prostředí v České republice.

**V roce 2013 Pražská organizace vozíčkářů zdarma vyškolila v oblasti profesionálního mapování následující organizace a instituce:**

Klub Klubíčko Beroun, Život bez bariér Nová Paka, Turistické informační centrum České Budějovice, Královéhradecký kraj, Městská část Praha 21 – Újezd nad Lesy, Město Litoměřice, Labská stezka, o. s., Magistrát města Olomouce, FTK UPOL

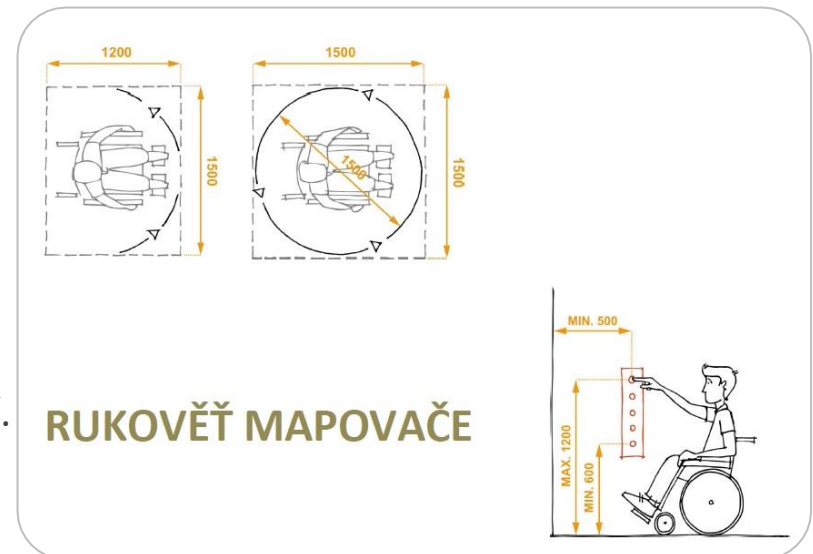
## PUBLIKAČNÍ ČINNOST



V roce 2013 jsme pro MČ Praha 1 připravili podklady pro tisk druhého dílu Atlasu přístupnosti na území Městské části Praha 1. Rovněž jsme pomáhali s jeho distribucí. Publikace byla k dispozici v kanceláři POV zdarma.

V závěru roku 2012 jsme ve spolupráci s FA ČVUT připravili a v roce 2013 distribuovali odbornou publikaci Rukověť mapovače, která je praktickým průvodcem při profesionálním mapování.

Tato publikace byla distribuována pouze na základě důkladného školení budoucích odborníků na mapování.



**RUKOVĚŤ MAPOVAČE**

## PŘEKONEJME BARIÉRY 2013

Mezi klíčové činnosti programu Přes bariéry patří i vzdělávání. Důraz klademe především na prevenci vzniku architektonických bariér. Proto jsme i v roce 2013 byli spolu s FA ČVUT a Sjednocenou organizací nevidomých a slabozrakých spolupořadateli zážitkového semináře Překonejme bariéry, který se konal 20. – 21. 11. 2013 na půdě FA ČVUT. Akce, kterou zakončil workshop Přístupnost objektů a komunikací, byl určen primárně studentům ČVUT, byl však přístupný všem, kteří se o problematiku zajímají.

Studenti a návštěvníci si na „překážkové dráze“, postavené z modelových místností (kabin WC, výtahů), chodeb a ramp vyzkoušeli pohyb na vozíku a se slepeckou holí. Přímo na místě měli možnost diskutovat nejrůznější otázky jak s lidmi na vozíku a nevidomými, tak i s odborníky na různé aspekty tvorby bezbariérového prostředí.

OPP A  
PRÁHA  
PRAHA  
PRAG  
EUROPSKÁ UNIE  
Evropský sociální fond  
Praha & EU: Investujeme do vaší budoucnosti

Architektura  
projekt číslo: OPPA CZ.2.173.1.00/3304  
Architektura a praxe  
projekt číslo: OPPA CZ.2.173.1.00/5034

**Překonejme bariéry**  
11. ročník

20. a 21. 11. 2013

workshop – mapování přístupnosti objektů  
akvárium – m. č. 152  
21. 11. v 16:00 – 18:00 hod

FA ČVUT, Thákurova 9, Praha 6

výstava základních principů bezbariérového  
navrhování, výstava haptických modelů  
významných pražských staveb, překážková  
dráha, soutěž o ceny věnované sponzory akce  
dvorana 9:00 – 16:00 hod

Logo of the City of Prague (Praha) and logos of sponsors: PČV, SONS, Autodesk, BOSCH, PINNOT.


## WEBOVÉ STRÁNKY [www.presbariery.cz](http://www.presbariery.cz)

V roce 2013 byly na stránky [www.presbariery.cz](http://www.presbariery.cz) dodány informace o následujících objektech:

plavecké bazény, sportovní haly, dětská hřiště; toalety ve stanicích metra; nákupní centra; objekty sociálních služeb; pošty (aktualizace); lékárny (aktualizace); úřady práce (aktualizace) a další dílčí zmapované objekty v různých oblastech (restaurační zařízení, sportovní a kulturní zařízení).

- **Kultura**
  - Muzea
  - Kostely
  - Galerie
  - Koncertní síně
  - Divadla
  - Kina
  - Kulturní centra
- **Služby**
  - Infocentra
  - Pošty
  - Policejní stanice
  - Úřady
  - Soudy
  - **Úřady práce**
  - Banky
  - Bankomaty
  - Lékárny
  - Sociální služby
  - Knihovny
  - Odborné knihovny
  - Nákupní centra
  - Fotoateliéry
  - Svatební síně
  - Smuteční síně
  - Veřejná WC
  - Veřejná WC metro

**Úřad práce pro Prahu 16 – oddělení nepojistných sociálních dávek**  
náměstí Osvoboditelů 732/7, Praha 5  
tel: +420 950 178 111  
email: [posta\\_apa@aa.mpsv.cz](mailto:posta_apa@aa.mpsv.cz)  
web: <http://portal.mpsv.cz/upcr/kp/p16/kop>



**Vstup**

Vstup do ÚP je ve dvoře, vrata do dvora (šířka 2x 232 cm) se otevírají směrem dovnitř. Vstupní dveře do budovy jsou dvoukřídlé (hlavní křídlo šířka 73 cm, vedlejší křídlo šířka 48 cm) a otevírají se mechanicky směrem ven. Z prostorného zádveří (šířka 245 cm, hloubka 183 cm) vedou do interiéru další totožné dvoukřídlé dveře, které se otevírají do zádveří. Zvonková signalizace (výška až 134 cm) je umístěna v zádveří vlevo.

**Interiér**

Manipulační prostor v interiéru je dostatečný. Průchody v prostoru jsou širší než 80 cm. Pult přepážky (stolu) je ve výšce 73 cm.


**Výtah**

Celý prostor pobočky ÚP se nachází v přízemí.

**WC**

Upravená toaleta (dveře šířka 80 cm; kabina šířka 139 cm, hloubka 135 cm) je rozměrově nedostatečná. Nachází se v přízemí vlevo. Toaleta je samostatná a volně přístupná. Jednokřídlé dveře do WC jsou označené a otevírají se mechanicky směrem ven. Přístup k míse z pohledu od vstupu do kabiny je zleva. Prostor pro vozík vedle WC mísy je zúžený (šířka 76 cm). Toaletní mísa a je vybavena jedním sklopným a jedním pevným madlem.

**Fotogalerie**



### Sport

→ **ostřem WC**

## MAPOVÁNÍ A TERÉNNÍ PRÁCE

V roce 2013 jsme se v rámci terénní práce věnovali mapování přístupnosti úřadů práce v Praze, kulturních a sportovních objektů a také remapování a aktualizaci údajů o přístupnosti pošt a dalších služeb.



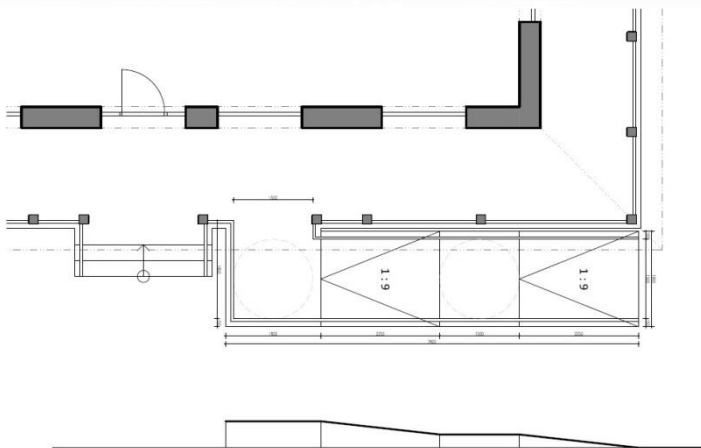
## KONFERENCE PŘES BARIÉRY II.

V úterý 19. listopadu 2013 uspořádala Pražská organizace vozíčkářů **konferenci Přes bariéry II.** Druhá ze série konferencí Přes bariéry se věnovala problematice architektonických bariér, jejich mapování a odstraňování, metodikám kategorizace přístupnosti, koncepční práci a současně byla příležitostí pro setkávání odborníků ze všech souvisejících oblastí, zástupců organizací a institucí i samotných cílových uživatelů informací o přístupnosti objektů a komunikací.



## Příklad realizace úprav – CAFÉ NA PŮL CESTY

V roce 2013 jsme mimo jiné mapovali a navrhovali úpravy pro tuto kavárnu. Navržená rampa byla postavena a vozíčkářům tak přibylo další přístupné místo v prostředí parku na Pankráci.



## PRAXE STUDENTŮ V ROCE 2013

Spolupracovali jsme se školami se sociálním zaměřením, celkem v Pražské organizaci vozíčkářů absolvovalo souvislou praxi 11 studentů (Střední odborná škola sociální sv. Zdislavy, Vyšší odborná škola sociálně právní, Vyšší odborná škola Jabok, Pedagogická fakulta Univerzity Hradec Králové). Dále jsme pro skupiny studentů ze středních škol a z FD ČVUT organizovali semináře na téma mapování a odstraňování architektonických bariér.



Spolupracovali jsme s FA ČVUT při zadávání studentských prací v rámci povinného předmětu Nauka o stavbách I., které pojednávaly o bezbariérovém řešení staveb. Studenti mohli konzultovat své práce, které představili na 11. ročníku workshopu Překonejme bariéry.

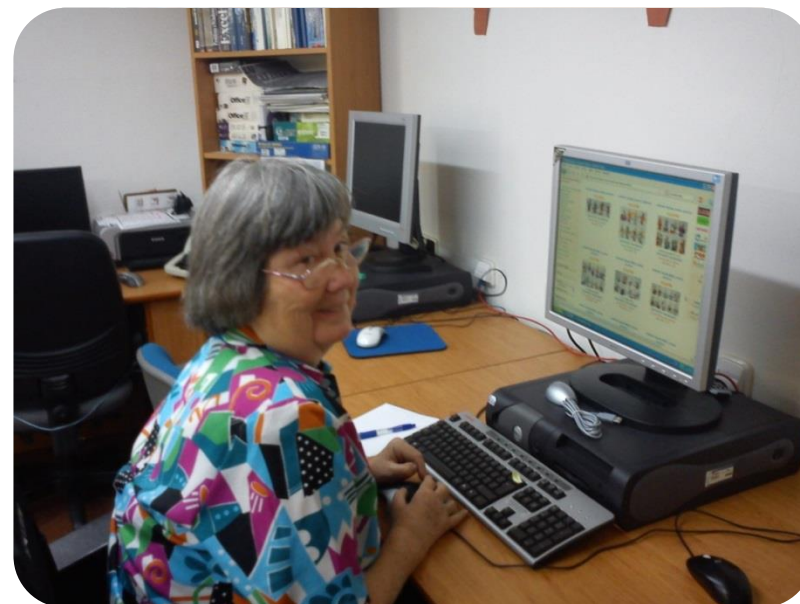


## VZDĚLÁVACÍ AKTIVITY

V roce 2013 plynule pokračoval oblíbený vzdělávací projekt Vzdělávání v oblasti techniky a moderních komunikačních technologií. Svou oblibu počítačové vzdělávací kurzy získaly zejména proto, že se jejich náplň řídila individuálními potřebami každého klienta. Největší zájem byl o individuální kurzy konané v domácnostech klientů a na jejich vlastní počítačové technice. Smluvený obsah kurzů, který byl všem klientům sestaven individuálně a vycházel z jejich dosavadních znalostí i specifických potřeb, se v průběhu kurzu přizpůsoboval novým potřebám a jeho podobu mohli přímo ovlivňovat i klienti samotní.

Součástí lektorské práce bylo i poradenství, a to jak v oblasti samotné výpočetní techniky, tak ve spolupráci se sociálními pracovníky organizace při řešení finančních zdrojů na nákup techniky nebo specifických pomůcek na její ovládání.

Klientům bylo k dispozici Středisko přístupného vzdělávání POV v centru Prahy. Kurzy probíhaly kontinuálně po celý rok 2013. V různém rozsahu se do kurzů a s nimi spojeného poradenství zapojilo 68 klientů s velmi těžkým tělesným postižením.



## NAROZENINY POV

V dubnu 2013 se konala oslava 22. narozenin Pražské organizace vozíčkářů. Hudební dárek pro členy organizace, její přátele, podporovatele a spolupracovníky připravila Jana Rychterová a Vladimír Iljič Pecháček.



Srdečně vás zveme na

**22. NAROZENINY  
PRAŽSKÉ ORGANIZACE  
VOZÍČKÁŘŮ**

čtvrtek 11. dubna 2013, 18.00  
KC Zahrada, Malenická 1784, Praha 4

Vystoupí **TWO VOICES**  
– Jana Rychterová  
a Vladimír Iljič Pecháček

po koncertě vás zveme na malý raut

**P** **Č** **V** pražská  
organizace  
vozíčkářů

**b** **g** **l** ANTIKAPITÁL  
KAPITÁL  
KAPITÁL

bo koncertě vás zveme na malý raut

22. NAROZENINY PRAŽSKÉ ORGANIZACE VOZÍČKÁŘŮ

## DEN POV – ČLENSKÁ SCHŮZE

Dne 16. května 2013 se uskutečnila každoroční členská schůze Pražské organizace vozíčkářů – Den POV. Nesla se v duchu voleb členů Výboru POV a Revizní komise POV. Členové organizace byli informováni o výsledcích projektů realizovaných v roce předchozím i plánech na aktuální období. Rovněž jim byla přednesena finanční zpráva pojednávající o hospodaření v roce 2012 a rozpočtu na rok 2013.

## VOLNOČASOVÉ AKTIVITY

Nezastupitelné místo mají v projektech Pražské organizace vozíčkářů volnočasové aktivity, které byly i v roce 2013 organizovány s ohledem na specifické potřeby lidí s velmi těžkým tělesným postižením. Pro milovníky turistiky jsme opět oživili Klub túra, který nabízel členům POV možnost účastnit se organizovaných výletů po České republice. Zajistili jsme program výletu i dopravu speciálními mikrobusey. V roce 2013 bylo členy Klubu túra 42 vozíčkářů.



## REKONDIČNÍ POBYT V LUTOVÉ



Dva týdenní rekondiční pobyty v bezbariérovém rekreačním středisku Lutová jsme uspořádali v termínu od 14. do 28. září 2013.

## POCHOD PRAHA – PRČICE

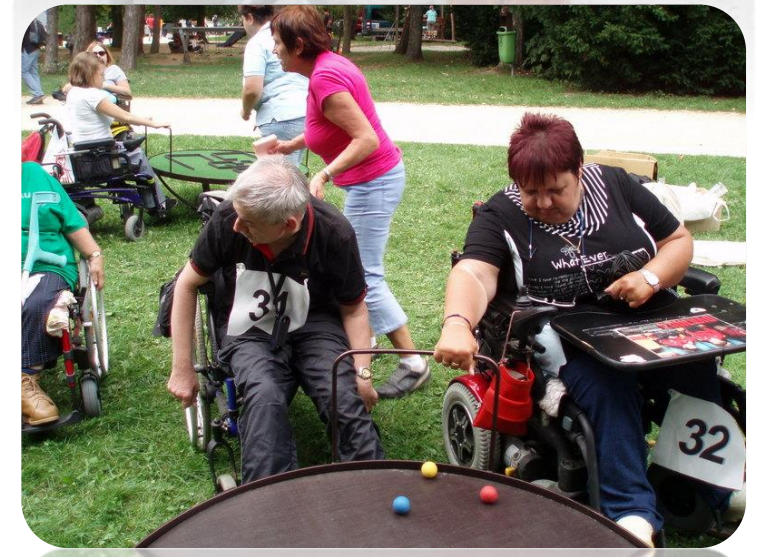
V sobotu 18. května 2013 se konal 48. ročník známého pochodu Praha – Prčice. Pražská organizace vozíčkářů dlouhodobě spolupracuje s Klubem českých turistů, který akci pořádá. Stejně jako v minulých letech byla POV i v roce 2013 spoluorganizátorem a garantem „vozíčkářské trasy“. Téměř čtrnáctikilometrová trasa vedla po zpevněných cestách druhé třídy krásnou přírodou z Miličina do Prčice. Absolvovalo ji celkem 120 účastníků.



## 31. ročník SPORTOVNÍHO SETKÁNÍ (nejen) VOZÍČKÁŘŮ – HVĚZDA 2013

### Memoriál Zdenky Hanákové

Hvězda 2013 se konala 31. srpna před letohrádkem Hvězda. Záštitu nad závody převzala starostka Městské části Praha 6, paní Marie Kousalíková. Závodů v běhu a jízdě na vozíku a slalomech se mohli účastnit všichni bez rozdílu věku či způsobu pohybu. Připravena byla řada doplňkových disciplín (např. minigolf, lukostřelba, ruské kuželky, krocket).



Mezi oblíbené akce Pražské organizace vozíčkářů patřila v roce 2013 také Grillpárty s folkovou hudbou a Vánoční benefiční koncert, který pro členy a přátele POV připravil kytarový virtuóz Štěpán Rak.



## FINANČNÍ ZPRÁVA

<b>PŘÍJMY PODLE ZDROJŮ</b>	<b>ROK 2013</b>
ÚŘAD VLÁDY ČR	300 000,00
MMR	350 000,00
MK	80 000,00
ÚMČ PRAHA 6	40 000,00
POV (SPONZOŘI ATP.)	2 050 486,66
<b>CELKEM</b>	<b>2 820 486,66</b>

<b>NÁKLADY PODLE DRUHU</b>	<b>ROK 2013</b>
<b>MZDOVÉ NÁKLADY</b>	<b>2 911 108,00</b>
<b>POTŘEBY PRO KANCELÁŘ</b>	<b>254 143,60</b>
<b>OPRAVY</b>	<b>354 783,88</b>
<b>NÁJEMNÉ</b>	<b>126 531,11</b>
<b>SPOJE</b>	<b>148 581,48</b>
<b>SLUŽBY, OPRAVY</b>	<b>69 877,14</b>
<b>DOPRAVNÉ, CESTOVNÉ</b>	<b>163 060,00</b>
<b>ODPISY</b>	<b>97 894,00</b>
<b>DANĚ A POPLATKY</b>	<b>36 566,35</b>
<b>OSTATNÍ NÁKLADY</b>	<b>303 232,95</b>
<b>CELKEM</b>	<b>4 169 068,56</b>



<b>NÁKLADY PODLE ČINNOSTÍ</b>	<b>ROK 2013</b>
<b>PORADENSTVÍ</b>	<b>1 454 852,46</b>
<b>PŘES BARIÉRY</b>	<b>508 877,00</b>
<b>VZDĚLÁVÁNÍ, VOLNOČASOVÉ AKTIVITY</b>	<b>145 999,38</b>
<b>ÚDRŽBA (SEDMIDOMKY)</b>	<b>621 422,68</b>
<b>OSTATNÍ NÁKLADY POV</b>	<b>1 437 917,04</b>
<b>CELKEM</b>	<b>4 169 068,56</b>
<b>ZTRÁTA</b>	<b>1 348 581,90</b>

## KONTAKTY



**Benediktská 688/6, 110 00 Praha 1**

**Telefonické spojení: 224 826 078, 224 827 210, 736 485 859**

**E-mail: [info@pov.cz](mailto:info@pov.cz)**

**[www.pov.cz](http://www.pov.cz), [www.presbariery.cz](http://www.presbariery.cz)**